

Quelle chambre pour quels insectes?

- Abri pour chrysopes
- Un pot rempli de paille
- Les chrysopes se nourrissent de pucerons et aleurodes, parasites du jardin.



Chrysope ©Joël Tribhout

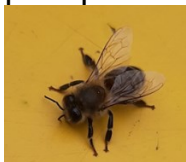
- Abri pour les carabes
- Faites des fagots avec des branchages ou des brindilles que vous disposerez soit dans une caisse ou dans un pot de fleur posé au sol, face contre le sol.
- Les carabes sont des auxiliaires utiles pour le jardinier car ils sont très consommateurs de limaces, escargots et pucerons.



- Refuge pour les cloportes
- Rondins et écorces.
- Ils participent à la décomposition des matières organiques et au renouvellement du sol et à son enrichissement.



- Abri pour abeilles solitaires
- Des briques creuses - de la terre - de la paille ou des herbes sèches. Mélangez un peu de terre, de la paille ou des herbes sèches pour boucher les trous des briques creuses.
- Les abeilles solitaires viendront creuser pour pondre dans les alvéoles.



- Logis pour les insectes xylophages
- Des vieilles souches / bûches de bois Si vous coupez un arbre, pensez à garder des morceaux du tronc, coupez-les en 4 et placez-les dans une caisse de bois. Le tout posé dans un coin du jardin.
- Les insectes xylophages (qui mangent le bois) viendront s'y loger car ils sont friands du bois mort (non traité, de préférence) qui se décompose.



- Abri pour coccinelles
- Elle est capricieuse est c'est loin d'être garanti qu'elle s'installe dans votre hôtel.
- Elle aime s'installer dans les tiges creuses, les tas de feuilles mortes, les trous percés dans les bois. Bref, la coccinelle va chercher des interstices pour hiverner à l'abri.



- Logis pour les perce-oreilles
- Un pot de fleur en terre cuite - de la paille, du foin ou des herbes sèches - de la ficelle ou du raphia. Remplissez le pot de fleur avec de la paille. Liez-le avec une ficelle ou du raphia. Retournez-le (grande ouverture en bas) et attachez-le en hauteur.
- Les forficules comme les perce-oreilles qui se nourrissent de pucerons, parasites du jardin adorent ce type d'habitation.



Quelle chambre pour quels insectes?

- Abri pour hyménoptères
- Une planche de bois - une perceuse - de la ficelle Dans une planche de bois récupérée, percez des trous seulement en surface de différents diamètres à l'aide de la perceuse (environ 1 cm pour un bourdon et 5 mm pour une abeille). Avec de la ficelle, liez cette planche sur un poteau de pergola, par exemple.
- Les hyménoptères comme les guêpes, les abeilles ou les bourdons raffolent de ces abris, ils restent dans les cavités tout l'hiver.



- Refuge pour les osmies, les abeilles, les guêpes et les syrphes
- Matériel : - tiges creuses sèches (graminée, bambou, roseau, vieux tuteurs, etc.) - tiges pleines sèches (ronce, rosier, sureau, framboisier, etc.) - un sécateur. En période de taille d'arbustes, rosiers, graminées, bambous, etc., conservez les branchages. Le mieux est d'avoir des tiges de différents diamètres (entre 3 et 8 mm) afin d'accueillir des insectes de toutes les tailles. Coupez des longueurs différentes à l'aide du sécateur et faites un fagot ou bien disposez-les dans une caisse de bois.
- Les tiges creuses sont appréciées par les abeilles, les guêpes, les abeilles solitaires et les osmies. Les tiges pleines dites à moelle sont appréciées par les syrphes.
- Astuce à savoir : une des extrémités des tiges doit être bouchées.

